

COMPTE RENDU DE LA FORMATION du 06 OCTOBRE 2018

Fédération JALMALV – Paris

« Engagement auprès des personnes âgées ; quel sens pour nous bénévoles Jalmalv ? »

Nombre de participants : 12 [Brigitte Legeay représentait JALMALV-Montpellier]

Intervenants 2 :

- Laurence Mitaine d'Orléans (peut se déplacer pour faire des formations à partir de 10 ou 12 personnes)
- Dominique Rognon Herrgott de Belfort

Définitions :

- **SSR : Suite Soins Réadaptation** (gros troubles comportementaux - long séjour) supervise les **UCC Unité Cognitive Comportementale**
Claude Blanchard de Vendée, vice-président : 60 bénévoles accompagnants qui peuvent bénéficier d'une formation sur les UCC.
- **USLD : Unités de Soins de Longue Durée.**
Long séjour qui supervise les **UHR : Unité Hébergement Renforcé**

Historique sur la fédération Jalmalv :

- 1987 la fédération est créée grâce au docteur René Schaerer (soins palliatifs Grenoble) pour faire évoluer la société face à la mort.
- Fédération avec un CA issu des associations locales : le CA travaille à faire connaître et reconnaître Jalmalv au niveau national (assemblée nationale, commissions etc...)

- Fédération avec des commissions qui donnent le cadre avec des recommandations aux associations sur :
 - Commission deuil
 - Commission personnes âgées
 - Commission adolescent
 - etc.

Agenda prévisionnel :

- Congrès à Lorient 2019 : « La place de la personne âgée dans la société – vieillir bien et mourir, tous concernés, un défi pour la société » les 29 - 30 et 31 mars 2019
- Formation à Paris : « Accompagnement à domicile » fin novembre 2018

Groupes de réflexion sur :

- 1ère question : « Qu'est-ce qu'une personne âgée ? »
- 2ème question :
 - « Qu'est-ce que pour vous accompagner une personne âgée à Jalmalv ? »
 - « Qu'est-ce que cela vous apporte : aspects positifs à soi et au mouvement Jalmalv et les difficultés ? »

Réponse 1ère question : « qu'est-ce qu'une personne âgée »

Selon Jean Claude Montfort « Il n'y a pas de personnes âgées ; il y a des personnes qui vieillissent. On a créé un groupe social »

Reconnaître une personne âgée

- Perte d'autonomie physique et psychique
- Difficulté à définir
- Cela est subjectif et relatif
- Plus âgé que soi
- Aspect physique avec cheveux blancs
- Retraité mais faire la différence avec les retraités actifs et inactifs
- Cette notion évolue dans le temps

- Administrativement :
 - 60 ans = senior
 - 75 ans = nouvelle étape car statistiquement des problèmes de santé apparaissent
- Perte d'autonomie
- Dépendance
- Quelqu'un qui a beaucoup d'expérience
- Selon son parcours de vie et son absence de vie sociale une personne peut être « âgée » avant une autre du même âge

Livres sur le sujet

- Jean Claude Montfort (Gérontopsychiatre à Paris), dans la collection "Que sais-je ?". « La psychogériatrie »
- Jean Maisondieu « Le crépuscule de la raison »
- Louis Ploton « Résilience et personne âgées »
- Dell'accio Élisabeth « Accompagner : écoute ou présence. Le problème des malades dont la communication est entravée » - « La valeur de la vie finissante et la place de la personne âgée dans la décision »

Réponse 2èmes questions :

1. « Qu'est-ce que pour vous accompagner une personne âgée à Jalmalv »
2. « Qu'est-ce que cela vous apporte : aspects positifs à soi et au mouvement Jalmalv et les difficultés »

1. Accompagner une personne âgée

Apporte	Négatif
Joie satisfaction	Prend de l'énergie surtout en fin de vie
Compréhension du désordre social	Changement de lieu
Solitude	« Prendre soin de soi-même »
Détresse	Problème des personnes désorientées
Personne comme une autre mais fragilisée	Sédation
Accompagnement longue durée	Effet miroir
Appartenance à la société	
Gratitude – Sérénité	
Solidarité	



Attention

Un état de sédation ne dit pas aucune réactivité avec son environnement : toujours s'adresser à la personne en décrivant ce que l'on fait (jour – date – temps etc....), lui parler au présent en disant « vous » et non « il ou elle ».

Voir si la personne peut être touchée, le faire doucement et par petites touches en lui disant que nous allons la toucher « je vais vous caresser la main », bien regarder ces réactions ou écouter sa respiration qui peut indiquer une réaction positive ou négative à ce toucher.

Ce que cela apporte à Jalmalv :

- Des « clients »
- « Brouille le message et donc la mission de Jalmalv »
- Le long mourir
- Fonction de témoin
- Être bien dans le cadre
- Essayer de faire évoluer la société



Voir sur le site de la fédération les textes de référence sur les personnes âgées et sur les autres thématiques.

Important : travailler la posture du bénévole accompagnant

Les **fondamentaux** du **bénévole accompagnant** à **Jalmalv** :

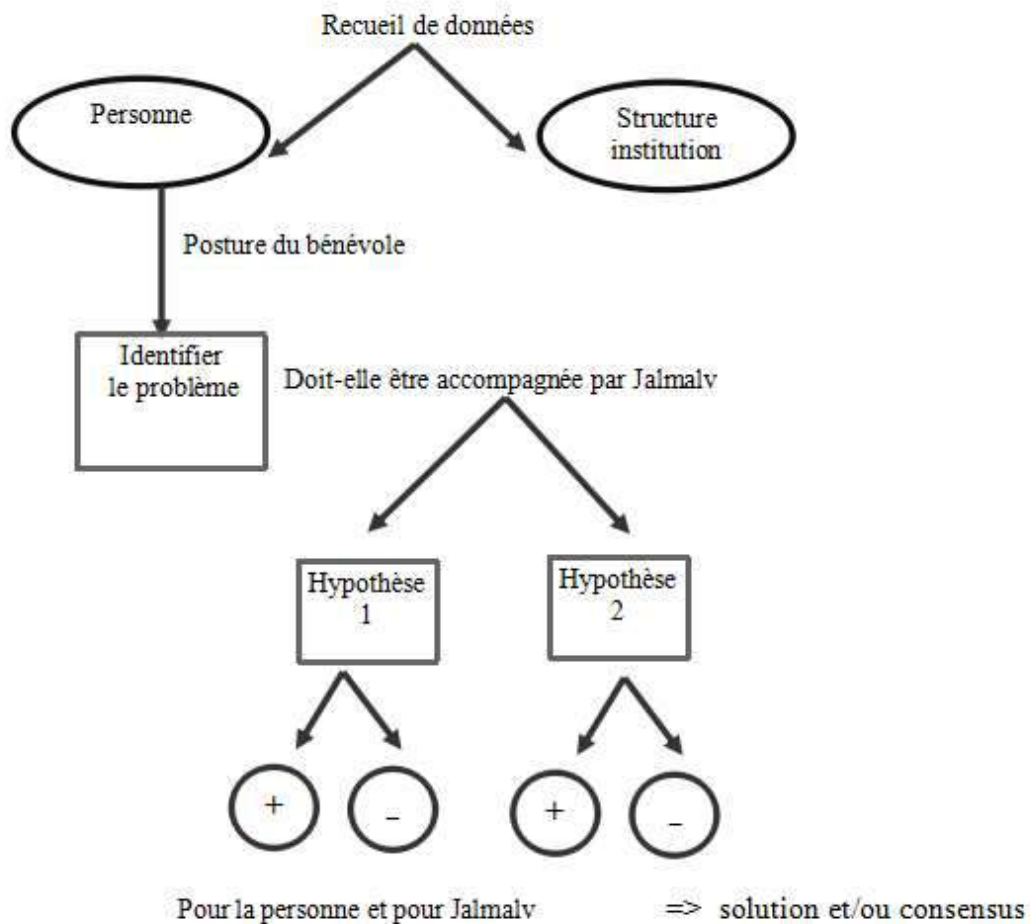
- Présence
- Écoute
- Soutien

2. Réponse : difficultés

- Est-ce que je suis toujours dans l'accompagnement Jalmalv :
 - Revoir les textes sur les bénévoles accompagnants : lois juin 1999
 - Se poser les bonnes questions

- La maltraitance dans les HEPAD ou ailleurs : ne pas juger trop vite
 - Bien se renseigner
 - Observer
 - En référer à l'association qui gèrera le problème auprès de l'établissement

Démarche éthique



Idées de communication et réflexion pour l'avenir :

- Présentation de Jalmalv lors de/en fin de formation des soignants dans les CHU
- Axe de développement dans l'avenir :
 - L'accompagnement à domicile

-----FIN de la journée de formation-----